

# Wertstoff AKTUELL



für den Landkreis Osnabrück

2018

[www.awigo.de](http://www.awigo.de)



## VON ABHOLDIENSTE BIS ZUSATZTONNE

Alles zum Thema Wertstoffe  
im Landkreis Osnabrück

Ihr Ansprechpartner für alle  
Abfallangelegenheiten:

Mo - Fr: 07.00 - 19.00 Uhr,  
Sa: 08.30 - 13.00 Uhr

**(0 54 01) 36 55 55**



 Mitglied der Kommunalen Unternehmen  
[www.diekommunalenunternehmen.de](http://www.diekommunalenunternehmen.de)

ClimatePartner<sup>o</sup>  
klimaneutral

Druck | ID 11391-1709-1003

Der Klimaschutz geht uns alle an! Darum wurde diese Broschüre klimafreundlich CO<sub>2</sub>-neutral produziert.

## Impressum

### Herausgeber:

AWIGO Abfallwirtschaft  
Landkreis Osnabrück GmbH

### Redaktion:

Dipl.-Kfm. Christian Niehaves (V.i.S.d.P.)  
Daniela Pommer, B.A.  
Dipl.-Kfm. (FH) Tino Krieger

### Anschrift der Redaktion:

AWIGO Abfallwirtschaft Landkreis Osnabrück GmbH  
Niedersachsenstraße 19  
49124 Georgsmarienhütte

Telefon (0 54 01) 36 55 55  
Telefax (0 54 01) 36 55 44  
info@awigo.de · www.awigo.de

## 04 Vorwort

### SERVICE

- 05 Abholkarten für gelbe Säcke |  
Abfallberatung für Kinder

### ABFALLSTORY

- 06 Wie aus dem Hausmüll Energie wird

### SERVICE

- 10 Kostenloses Spielzeug für Bedürftige  
11 Nützliches Wissen zur Müllabfuhr im Winter  
12 So können Sie die Müllabfuhr unterstützen

### RECYCLINGHÖFE

- 14 Einladung zum Ausladen

### GRÜNPLÄTZE

- 16 Astrein – unsere Grünplätze

### SONDERABFALLENTSORGUNG

- 18 Das Schadstoffmobil holt Ihre Sonderabfälle  
20 Die Abgabetermine in Ihrer Nähe

### ABHOLDIENSTE

- 22 Abholservice – wir kommen zu Ihnen  
23 Sperrabfall richtig bereitstellen

### ABFALLSAMMELWOCHE ENDE 2018

- 24 Großreinemachen im Landkreis Osnabrück

### ABFALLVERMEIDUNGSTIPPS

- 26 Abfälle vermeiden – so einfach geht's



## Liebe Leserinnen und Leser,



Landrat Dr. Michael Lübbersmann und  
AWIGO-Geschäftsführer Christian Niehaves.

zusammen mit den Abfuhrterminen für das Jahr 2018 liegt auch diese neue Ausgabe des Wertstoff aktuell-Heftes vor Ihnen.

Auf den folgenden Seiten finden Sie wie gewohnt alle wichtigen Informationen und hilfreiche Tipps rund um die Abfallentsorgung. Ob Öffnungszeiten oder Adressen der AWIGO-Standorte, Wissenswertes zur Müllabfuhr im Winter oder Hinweise für eine nachhaltige Abfallvermeidung im Alltag – mit diesem Heft können Sie sich umfassend informieren.

Besonders empfehlen möchten wir Ihnen die Abfallstory ab Seite 6: Dieses Mal dreht sich alles um den Restabfall. Wir nehmen Sie mit in

das Helector Recyclingcenter und zeigen das Aufbereitungsverfahren Schritt für Schritt auf. Lesen Sie gerne nach, wie sich die vermeintlich wertlosen Reste aus der grauen Tonne immer mehr zu einem wichtigen Rohstofflieferanten mausern.

Abschließend wünschen wir Ihnen und Ihren Familien auch im Namen des gesamten AWIGO-Teams ein gesegnetes Weihnachtsfest, einen guten Rutsch ins neue Jahr und alles Gute für 2018! ■

A handwritten signature in blue ink, appearing to read "Dr. Michael Lübbersmann".

Dr. Michael Lübbersmann  
Landrat des Landkreises  
Osnabrück

A handwritten signature in blue ink, appearing to read "Christian Niehaves".

Christian Niehaves  
Geschäftsführer



## ▶ Abholkarten für gelbe Säcke

Grundsätzlich kommen Sie als Kundinnen und Kunden in den komfortablen Genuss, dass zwei Systeme zur Entsorgung der Verpackungsabfälle im Landkreis existieren:

- Entweder Sie nutzen die gelben Säcke

oder

- Sie bestellen im Service Center der AWIGO kostenlos eine gelbe 240-Liter-Tonne.

Beachten Sie bitte, dass die gelben Säcke nicht in die gelben Tonnen geworfen werden dürfen.

Sollten Sie Fragen rund um den Verpackungsabfall haben oder Abholkarten für gelbe Säcke benötigen, kontaktieren Sie bitte unser AWIGO-Service Center unter der kostenlosen Rufnummer (08 00) 5 88 81 14, nutzen Sie die AWIGO-App oder besuchen Sie unsere Homepage unter [www.awigo.de](http://www.awigo.de). ■



## ▶ Abfallberatung für Kinder

Gemeinsam mit dem regionalen Umweltbildungszentrum Lernstandort Noller Schlucht gGmbH bietet die AWIGO den Schulen und Kindergärten im Landkreis Osnabrück Informationen und Beratung zum Thema Abfall an.

Ziel der pädagogischen Abfallberatung ist es, durch vielfältige Aufklärung auf Veränderungen im Abfallverhalten der Teilnehmenden und damit auf Abfallvermeidung, -verminderung und -verwertung hinzuwirken. ■

### ■ Ansprechpartnerin:

**Dipl.-Biologin Monika Schotemeier**  
Regionales Umweltbildungszentrum  
Lernstandort Noller Schlucht gGmbH

Rechenbergstr. 100  
49201 Dissen

Telefon (0 54 21) 94 33 30  
Telefax (0 54 21) 94 33 31

[Monika.Schotemeier@nollerschluucht.de](mailto:Monika.Schotemeier@nollerschluucht.de)



# Wie aus dem Hausmüll Energie wird

RESTABFALLVERWERTUNG  
IM OSNABRÜCKER LAND



## IN DER TONNE, AUS DEM SINN?

Für den Restabfall im Landkreis Osnabrück gilt das sicher nicht. Denn auch aus den vermeintlich nutzlosen Resten lassen sich wertvolle Rohstoffe gewinnen. Doch wie genau passiert das eigentlich? Die AWIGO nimmt Sie mit in das Helector Recyclingcenter Osnabrück.

Katzenstreu, Staubsaugerbeutel, Kaugummi: In unseren grauen Tonnen sammelt sich so einiges an ganz unterschiedlichen Abfällen an. Manch einem fällt es schwer zu glauben, dass aus diesen Resten noch etwas Verwertbares herausgeholt werden kann – verbrannt oder einfach deponiert werden sie in unserer Region jedoch in der Regel nicht.

### Vom Restmüll zum Trockenstabilat

Stattdessen geht es für den alle vier Wochen von den Müllfahrzeugen eingesammelten Restabfall zum Helector Recyclingcenter im Osnabrücker Hafen. Bis zu 90.000 Tonnen Hausmüll aus Stadt und Landkreis Osnabrück landen hier jährlich, um recycelt zu werden. In einem mechanisch-biologischen Verfahren werden sie behandelt und größtenteils zu Ersatzbrennstoffen (EBS) – auch Trockenstabilat genannt – verwertet.



### STROM FÜR FAST 20.000 HAUSHALTE

In der jährlich anfallenden Trockenstabilatmenge steckt ein energetischer Anteil, der den Strombedarf von fast 20.000 Vierpersonenhaushalten deckt.



Die Anlieferung des Restabfalls: Bis zu 90.000 Tonnen landen hier pro Jahr.



Vor der Lagerung in den Rotteboxen wird der Abfall zerkleinert.



Mit diesen Geräten werden die einzelnen Abfallfraktionen maschinell getrennt.

Ein Blick ins Innere des Recyclingcenters verrät, wie das Ganze funktioniert. Als erstes wird der Abfall nach dem Zerkleinern in sogenannten Rotteboxen getrocknet. Diese haben ein Fassungsvermögen von rund 350 Tonnen, werden durch einen Kran von oben befüllt und danach mit einem Deckel verschlossen.

Der Boden der Rotteboxen ist mit Öffnungen versehen, durch die Luft von unten über ein Belüftungssystem zugeführt wird, um den biologischen Vorgang in den Boxen zu steuern. Dabei entsteht unter anderem Wärme, die den Abfall vor allem trocknet. Die Steuerung dieses Vorgangs erfolgt über die Menge der Sauerstoffzufuhr und die Temperatur der Luft. Die entstehende Abluft ist zunächst noch organisch verunreinigt. In einer speziellen Luftreinigungsanlage wird sie deshalb gesäubert.

## HOHE VERWERTUNGSQUOTEN



Im Recyclingcenter am Fürstenauer Weg wird eine hohe Recyclingrate der Siedlungsabfälle gewährleistet. Neben der Herstellung von Trockenstabilat werden rund 4.000 Tonnen Metall – etwa Eisen, Aluminium und Kupfer – separiert und dem Recycling zugeführt.

Der Trocknungsprozess in den Rotteboxen entzieht dem Abfall ohne großen Energieeinsatz innerhalb von sechs Tagen rund 30 Prozent der Feuchtigkeit. Das Abwasser wird ebenfalls in einer eigenen Behandlungsanlage gereinigt.

In einer zweiten Stufe lassen sich aus dem getrockneten Abfall die mineralischen und metallischen Anteile aussortieren, die an-



## TROCKENSTABILAT HEIZT WIE BRAUNKOHLE



Im Vergleich zum Rohabfall hat das fertige Trockenstabilat einen doppelt so hohen Heizwert, der in etwa dem von guter Braunkohle entspricht.

schließlich stofflich verwertet werden. Auch fälschlicherweise im Restmüll entsorgte Batterien werden gesondert erfasst. Die stoffliche Trennung erfolgt über mechanische oder magnetische Abscheideanlagen ohne Personaleinsatz. Auf diese Weise werden noch einmal rund 10 Prozent des Abfalls entzogen, sodass aus den verbleibenden 60 Prozent schließlich das Trockenstabilat als Sekundärbrennstoff entsteht.

In einer praktischen Pellet-Form kommt das Trockenstabilat in der Zementindustrie und in Kraftwerken als alternativer Energieträger zum Einsatz. Damit lassen sich fossile Brennstoffe wie Kohle, Erdöl und Erdgas ersetzen.

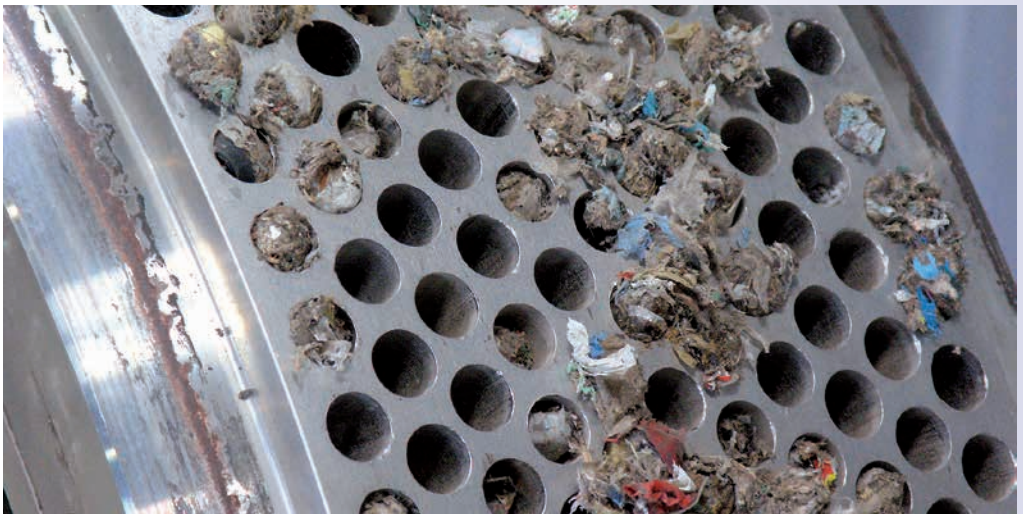
Die Anlage im Recyclingcenter Osnabrück hat also nicht nur ökonomische Vorteile, sondern auch einen hohen ökologischen Nutzen.

Den gilt es im Sinne der Umwelt weiter auszubauen. Daher will Helector im Laufe der nächsten Monate die Maschinen in der mechanischen Aufbereitung noch um eine Nahinfrarot-Technik erweitern. So können bald neben Batterien oder Metallen auch Kunststofffraktionen aus dem Restmüll herausgeholt werden. Auf diese Weise mauert sich die graue Tonne immer mehr vom bloßen Abfallbehälter zu einem wichtigen Rohstofflieferanten. ■

## CO<sub>2</sub>-EINSPARUNGEN



Das Trockenstabilat erzielt klimawirksame Kohlenstoffdioxid-Einsparungen in einer jährlichen Größenordnung von etwa 50.000 Tonnen.



Am Schluss wird das Material in eine praktische Pellet-Form gebracht.



# Kostenloses Spielzeug für Bedürftige

An mehreren Terminen im Jahr können Sozialarbeiterinnen und Sozialarbeiter aus der Kinder-, Jugend- oder Familienhilfe für bedürftige Kinder und Jugendliche gegen Vorlage ihres gültigen Dienstausweises in der Zeit von 9.00 bis 13.00 Uhr am AWIGO-Recyclinghof in Wallenhorst (Wernher-von-Braun-Str. 12) kostenlos gut erhaltene Spielsachen abholen.

Auch Mitarbeitende der Flüchtlingshilfe dürfen sich gerne zwischen 11.00 und 13.00 Uhr an den Spielzeugen bedienen. Da die Parkmöglichkeiten vor Ort jedoch begrenzt sind, bittet die AWIGO, die gesonderten Öffnungszeiten zu berücksichtigen.

Gesellschaftsspiele, Fahrräder, Trampeltrecker, Bücher für jedes Alter – die angebotenen Spiel-

sachen sind Spenden, die AWIGO-Kundinnen und -Kunden auf den Recyclinghöfen in Ankum, Dissen, Georgsmarienhütte, Melle, Ostercappeln und Wallenhorst abgegeben haben. Von einer ehrenamtlichen Mitarbeiterin des Abfallwirtschaftsunternehmens wurden die Spielzeuge sorgfältig geprüft und aufbereitet, damit sie jetzt den Weg in ein neues Zuhause finden können.

**Die Abholung ist kostenlos und mengenmäßig unbegrenzt.** Bei Fragen hilft Ihnen das Team des Recyclinghofs Wallenhorst gerne unter der Telefonnummer (0 54 07) 3 48 18 36 weiter. ■



**Die nächsten Termine für die Spielzeugabholung sind an folgenden Dienstagen:**

- 30. Januar 2018
- 27. Februar 2018
- 20. März 2018
- 24. April 2018
- 15. Mai 2018
- 12. Juni 2018



# Fit für den Winter: So geht's leichter bei Schnee und Eis

## NÜTZLICHE WINTERTIPPS FÜR DIE BIOTONNE

Frostige Minustemperaturen machen die Müllabfuhr manchmal zur Herausforderung. Gerade bei der Abholung der Biotonnen kommt es dabei zu Problemen: Denn wenn der Inhalt festgefroren ist, kann die Tonne nicht entleert werden. Mit unseren Tipps verhindern Sie das Einfrieren der Bioabfälle:

Bevor die Biotonne befüllt wird, sollten der **Boden und**

**die Innenwände mit Pappe oder Zeitungspapier** verkleidet werden. Wickeln Sie **feuchte Bioabfälle** wie Kaffeefilter oder Teebeutel **in Papier** ein, lässt sich das Festfrieren weitestgehend verhindern. Ohnehin sind **Flüssigkeiten nicht über die Biotonne** zu entsorgen.

Sperrige Abfälle wie Ast- oder Strauchschnitt sollten außerdem möglichst **auf Handgröße**

**zerkleinert** werden, damit sich beim Schütten nichts in der Tonne verklemmt. Laub und Gartenabfälle am besten nur **lose in die Behälter füllen und nicht pressen**. Nicht zuletzt sollte nach Möglichkeit ein **witterungsgeschützter Standort** wie Garage oder Keller für die Tonne gewählt werden. Ist der Bioabfall dennoch angefroren, so können Sie ihn vorsichtig mit **Spaten oder Schaufel** von den Seitenwänden lösen. ■

## SO LÄUFT AUCH IM WINTER ALLES GLATT



Räumen Sie Gehwege frei von Schnee und streuen Sie diese bei Glätte.



Grüne und gelbe Abfallbehälter müssen von den Müllwerkern zum Müllfahrzeug gerollt werden. Achten Sie daher bitte darauf, dass der Transportweg des Behälters zur Straße geräumt ist.



Stellen Sie Ihre Behälter so zur Abfuhr bereit, dass sie trotz Schnee gut zugänglich sind und die Fahrbahn nicht blockiert wird.



Sollte Ihr Grundstück aufgrund der Witterung nicht anfahrbar sein, stellen Sie Ihre Behälter bitte an der nächstgrößeren und für Müllfahrzeuge befahrbaren Straße auf.



Die Müllwerker versuchen stets, auch bei schlechter Witterung die Abfälle zeitnah einzusammeln. Bei extremen Bedingungen kann es jedoch zu Verzögerungen oder Ausfällen kommen. Unter [www.awigo.de](http://www.awigo.de) können Sie sich in diesen Fällen jederzeit über die aktuellen Gegebenheiten und eventuelle Nachfuhrtermine informieren.



# So können Sie Ihre Müllabfuhr unterstützen

## Bilden Sie Tonnenpaare

Für die Leerung der grauen und braunen Abfallbehälter setzt die AWIGO LOGISTIK Seitenlader ein, die zwei Tonnen gleichzeitig schütten können. Damit diese Technik möglichst effizient genutzt werden kann, stellen Sie bitte in Ihrer Nachbarschaft die Behälter paarweise zusammen.

## Parken mit Umsicht

Immer wieder wird die Müllabfuhr durch parkende Autos erschwert oder sogar verhindert. Vor allem zugeparkte Wendehammer sind ein Problem – häufig können unsere Müllwagen dort nicht wenden. Denken Sie bitte an den Abfuhrtagen daran, Ihr Fahrzeug so zu parken, dass eine reibungslose Müllabfuhr möglich ist.

AWIGO  
LOGISTIK

## Weniger Papierberge neben der Tonne

Sie haben häufig größere Mengen an Altpapier? Bestellen Sie einfach eine größere Tonne über unser Service Center oder bringen Sie sperrige Papierabfälle kostenlos zu einem der sechs AWIGO-Recyclinghöfe im Landkreis Osnabrück.

## Bitte haben Sie Geduld

Einige Autofahrer werden schnell ungeduldig, wenn sie einen Augenblick hinter einem Müllfahrzeug warten müssen und beginnen zu hupen. Bitte haben Sie etwas Geduld – wir arbeiten so schnell wir können, damit auch Sie rasch weiterkommen.

## Räumen Sie Hindernisse aus dem Weg

Am Abfuhrtag müssen Ihr Grundstück und vor allem Ihr Abfallbehälter für die Müllwerker gut und einfach erreichbar sein. Schneiden Sie Bäume, Sträucher und Hecken so zurück, dass die Müllfahrzeuge problemlos die Straßen und Wege befahren können.



**Danke!**

**(05401) 365555**

**[www.awigo-logistik.de](http://www.awigo-logistik.de)**



# Einladung zum Ausladen!

## KURZE WEGE ZU UNSEREN SECHS RECYCLINGHÖFEN

Unsere Recyclinghöfe sind über den gesamten Landkreis Osnabrück verteilt. Mit den sechs Standorten in Ankum, Dissen a.T.W., Georgsmarienhütte, Melle, Ostercappeln und Wallenhorst stehen unseren Kundinnen und Kunden umfangreiche Entsorgungsmöglichkeiten zur Verfügung. Von A wie Autobatterie

bis Z wie Zaun: Abgeben können Sie bei uns fast alles! Dabei sind einige Abfallarten kostenlos – andere hingegen kostenpflichtig.

Unsere Mitarbeiterinnen und Mitarbeiter vor Ort und unser Service Center beraten Sie gerne – sprechen Sie uns einfach an. ■

### Angenommen werden auf allen Recyclinghöfen



#### KOSTENLOS:

- Altkleider
- Altmetall
- Altpapier
- CDs
- Autobatterien
- Elektronikschrott
- Korken
- Kühlgeräte  
(nicht in Dissen)

- Haushaltsgroßgeräte  
(nicht in Dissen)
- Regentonnen  
(aus Kunststoff)
- Trockenbatterien
- Wäschekörbe  
(aus Kunststoff)
- etc.

#### KOSTENPFLICHTIG:

- Hier richtet sich die Gebühr nach der angelieferten Menge.
- Altreifen
  - Bau- und Abbruchabfälle
  - Bauschutt
  - Sperrmüll (nicht in Dissen)
  - Siedlungsabfälle
  - etc.

**Bitte beachten:** Schadstoffe können auf unseren Recyclinghöfen nicht angenommen werden, sondern müssen über das Schadstoffmobil entsorgt werden – Infos gibt es ab Seite 18.



**UNSERE  
ÖFFNUNGSZEITEN:**

Mo-Fr: 08.00 - 17.00 Uhr  
Sa: 08.00 - 13.00 Uhr

**Ankum**  
Holsten, Bippener Straße **1**

**Georgsmarienhütte**  
Niedersachsenstr. 19  
(Zufahrt über Osterheide 16) **2**

**Melle**  
Im Gewerbepark 19 **3**

**Ostercappeln**  
Schwagstorfer Eue 8 **4**

**Wallenhorst**  
Wernher-von-Braun-Str. 12 **5**

Mo: 10.00 - 18.00 Uhr  
Mi: 08.15 - 18.00 Uhr  
Fr: 10.00 - 18.00 Uhr

**Dissen a.T.W.**  
Industriestraße **6**



**Fragen zu unseren Recyclinghöfen  
beantwortet unser Service Center unter  
der Rufnummer (0 54 01) 36 55 55.**

# Astrein

## UNSERE GRÜNPLÄTZE

Auf unseren Grünplätzen sorgen wir dafür, dass das Gute aus Ihrem Garten auch wieder in Ihren Garten hineinkommt. Denn aus Ihren Grünabfällen machen wir unter anderem AWIGO-Humus und AWIGO-Mulch – mit einer stolzen Recyclingquote von 86,8 Prozent. Ihre kompostierbaren Grünabfälle können Sie an mehr als 30 Standorten im Landkreis anliefern. Damit möglichst viel davon verwertet werden kann, müssen die Grünabfälle frei von Fremdkörpern, Erdbeimengungen oder anderen Verunreinigungen sein.

Bitte beachten: Einige Materialien und Mengen sind kostenpflichtig. Unsere Mitarbeiterinnen und Mitarbeiter auf den Grünplätzen beraten Sie gerne.

### Zum Grünabfall gehören:

Grasschnitt und Laub, Heckenschnitt, Buschwerk, Baumrückschnitt, Reisig, Stammholz, Baumstubben. Die Anlieferung durch Privatpersonen bis 2 Kubikmeter ist kostenlos. Darüber hinaus fällt für jeden weiteren halben Kubikmeter eine Gebühr an. ■

**Zusätzlich bieten wir Ihnen als kostenlosen Service auch diese Abgabemöglichkeiten an:**

### KOSTENLOS:

- Altkleider
- Altmetall
- Elektro-Kleingeräte (z. B. Toaster, Haarföhn etc.)
- CDs
- Korken
- Haushaltsbatterien (keine Lithium-Ionen-Batterien)

### KOSTENPFLICHTIG:

- Hier richtet sich die Gebühr nach der angelieferten Menge.
- Bauschutt

**Hier erhältlich:  
Der gute AWIGO-  
Humus und -Mulch.\***

\* Nicht in Hagen a.T.W.



# Öffnungs- zeiten der Grünplätze

## März bis Oktober

Mo, Mi, Fr: 14.00 - 18.00 Uhr  
Sa: 09.00 - 15.00 Uhr

## November

Mo, Mi, Fr: 13.00 - 17.00 Uhr  
Sa: 09.00 - 15.00 Uhr

## Dezember, Januar & Februar

Ausschließlich nur der zweite Samstag  
im Monat von 09.00 - 13.00 Uhr.

### Bad Essen-Wittlage

Forststraße

### Bad Iburg-Ostenfelde

Kreienbrink

### Bad Laer

Westkamp

### Bad Rothenfelde-Strang

Sundernweg

### Belm-Vehrte

Osterberg

### Bersenbrück, Woltrup-Wehbergen

Wehberger Straße  
(Ecke Bundesstraße 68)

### Bippen

Berger Straße

### Bissendorf-Jeggen

Niederfeldweg

### Bohnte

Maschweg  
(an der Kläranlage)

### Bramsche, Bramscher Berg

Zu den Lohwiesen

### Bramsche-Hesepe

Mühlenweg

### Bramsche-Lappenstuhl

Lutterdamm

### Fürstenau

Utdrift

### Georgsmarienhütte/ Alt-Georgsmarienhütte

Malberger Straße

### Georgsmarienhütte-Oesede

Am Wiesenbach

### Glandorf

Krankenhausstraße

### Hagen a.T.W.

Deponie Bensmann,  
Loheiden Knapp

### Hasbergen

Schulstraße  
(am Hof Gösmann)

### Hilter-Hankenberge

Borgloher Straße

### Melle-Drantum

Gesmolder Straße

### Melle-Markendorf

Deponie Wobker,  
Bulstener Straße

### Melle-Neuenkirchen

Rahdenstraße

### Melle-Wellingholzhausen

Wellingholzhausener Straße  
(ggü. der neuen Kläranlage)

### Neuenkirchen/ Merzen-Südmerzen

Volllager Damm

### Nortrup

Ahorster Damm

### Quakenbrück

Niedersachsenstraße

### Wallenhorst-Lechtingen

Peddenpohl

### Unsere Grünplätze auf unseren Recyclinghöfen

Mo - Fr: 08.00 - 17.00 Uhr  
Sa: 08.00 - 13.00 Uhr

### Ankum-Holsten

Bippener Straße

### Melle-Gesmold

Im Gewerbepark 19

### Ostercappeln

Schwagstorfer Eue 8

### Wallenhorst

Wemher-von-Braun-Str.12



# Richtig entsorgt:

## DAS SCHADSTOFFMOBIL HOLT IHRE SONDERABFÄLLE

Mehr als 70 Mal ist das Schadstoffmobil für Sie im Landkreis Osnabrück unterwegs – die Gelegenheit für alle Privathaushalte, Keller, Schränke und Garagen nach Problemabfällen zu durchforsten und die gefundenen Sonderabfälle beim Schadstoffmobil umweltbewusst und kostenlos abzugeben.

Völlig ausgehärtete Farbreste und ausgetrocknete Pinsel können Sie über die Restmülltonne entsorgen, da die schadstoffhaltigen Lösungsmittel in den Farben bereits verdunstet sind.

Altöl wird am Schadstoffmobil nicht angenommen, da eine Rücknahmepflicht für den Handel besteht.

### Elektrokleingeräte

Neben Schadstoffen können Sie auch Ihre ausrangierten Elektrokleingeräte (z. B. Föhn oder Radio), die mit der durchgestrichenen Mülltonne gekennzeichnet sind, am Schadstoffmobil abgeben. Das gilt auch für ältere Kleingeräte ohne Kennzeichnung. ■





## Was können Sie zum Schadstoffmobil bringen?

- |          |   |          |                                    |
|----------|---|----------|------------------------------------|
| <b>A</b> | ■ Abbeizmittel  | <b>Ö</b> | ■ Ölfarben                         |
| <b>B</b> | ■ Batterien   | <b>P</b> | ■ Pestizide                        |
|          | ■ Bleiakkus   |          | ■ Pflanzenschutzmittel             |
| <b>E</b> | ■ Energiesparlampen   | <b>Q</b> | ■ Quecksilber                      |
| <b>F</b> | ■ FCKW-haltige Stoffe   | <b>R</b> | ■ Rostumwandler                    |
|          | ■ Feuerlöscher  | <b>S</b> | ■ Salmiak                          |
|          | ■ Foto- und<br>Hobbychemikalien   |          | ■ Säuren                           |
|          | ■ Frostschutzmittel   |          | ■ Schädlingsbe-<br>kämpfungsmittel |
| <b>H</b> | ■ Holzschutzmittel  |          | ■ Spiritus                         |
| <b>L</b> | ■ Lack- und Farbeimer aus<br>Kunststoff oder Metall<br>( <b>Tipp:</b> Völlig ausgehärtete<br>Farbreste und ausgetrocknete<br>Pinsel dürfen in die<br>Restmülltonne) |          | ■ Spraydosen                       |
|          | ■ Laugen  |          |                                    |
|          | ■ Leuchtstoffröhren   |          |                                    |
|          | ■ Lösungsmittel   |          |                                    |

### Nicht angenommen wird:

**Altöl** – Hier besteht eine Rücknahmepflicht für den Handel.



► Auch wenn Sie sich nicht ganz sicher sind, ob Ihre Abfälle Schadstoffe enthalten – bringen Sie sie auf jeden Fall zum Schadstoffmobil. Das Fachpersonal vor Ort wird Sie gerne beraten. Oder fragen Sie Ihr AWIGO-Team: Telefon (0 54 01) 36 55 55.

**Termin verpasst?**

**Ihre Sonderabfälle können Sie auch hier anliefern:**

**REMONDIS Industrie Service GmbH**

Betriebsstätte Bramsche-Achmer  
Am Kanal 9 | 49565 Bramsche | Tel.: (0 54 61) 95 10

**Annahme ist jeden Mittwoch von 15.30 - 17.30 Uhr.**

# Die Abgabetermine in Ihrer Nähe



## IN ALPHABETISCHER REIHENFOLGE

<b>ALFHAUSEN</b> Bauhof   Bahnhofstraße 4	<b>03.08.2018</b> 16.00 - 18.00 Uhr	<b>BOHMTE</b> Parkstreifen Sporthalle   Tilingstraße	<b>17.02.2018</b> 10.00 - 12.00 Uhr
<b>ANKUM</b> Neuer Marktplatz   Aslager Straße	<b>12.05.2018</b> 10.00 - 12.00 Uhr	<b>BOHMTE   Hunteburg</b> Parkplatz Sportgelände   Burgstraße	<b>25.05.2018</b> 16.00 - 18.00 Uhr
<b>BADBERGEN</b> Marktplatz   Bahnhofstraße	<b>22.09.2018</b> 10.00 - 12.00 Uhr	<b>BRAMSCH</b> Hasebad   Malgartener Straße	<b>08.06.2018</b> 16.00 - 18.00 Uhr
<b>BAD ESSEN</b> Schulhof Grundschule   Niedersachsenstr.	<b>31.03.2018</b> 10.00 - 13.00 Uhr	<b>BRAMSCH   Schleptrup</b> Sportplatz   Schüttenheide	<b>27.07.2018</b> 16.00 - 18.00 Uhr
<b>BAD ESSEN   Lintorf</b> Parkplatz am VfL-Sportplatz	<b>17.08.2018</b> 15.00 - 18.00 Uhr	<b>BRAMSCH</b> Hasebad   Malgartener Straße	<b>10.08.2018</b> 16.00 - 18.00 Uhr
<b>BAD IBURG</b> Parkplatz an der Holperdorper Straße	<b>17.03.2018</b> 10.00 - 13.00 Uhr	<b>DISSEN A.T.W.</b> Marktplatz	<b>09.03.2018</b> 16.00 - 18.00 Uhr
<b>BAD LAER</b> Parkplatz am Sportplatz   Weststraße	<b>19.05.2018</b> 10.00 - 12.00 Uhr	<b>EGGERMÜHLEN</b> Parkplatz an der Kirche   Schulstraße	<b>25.08.2018</b> 10.00 - 12.00 Uhr
<b>BAD ROTHENFELDE</b> Zentralparkplatz	<b>09.06.2018</b> 10.00 - 12.00 Uhr	<b>FÜRSTENAU</b> Bauhof   Settruper Straße 3	<b>07.07.2018</b> 10.00 - 12.00 Uhr
<b>BELM</b> Marktring am Gemeindebüro	<b>20.04.2018</b> 16.00 - 18.00 Uhr	<b>GEHRDE</b> Schützenplatz	<b>18.08.2018</b> 10.00 - 12.00 Uhr
<b>BELM   Vehrte</b> Wittekindsweg (Alte Badeanstalt)	<b>21.07.2018</b> 10.00 - 12.00 Uhr	<b>GM-HÜTTE   Oesede</b> Kirmesplatz   Graf-Stauffenberg-Str.	<b>10.02.2018</b> 09.00 - 12.00 Uhr
<b>BERGE</b> Parkplatz am Feuerwehrhaus	<b>03.03.2018</b> 10.00 - 12.00 Uhr	<b>GM-HÜTTE   Oesede</b> Kirmesplatz   Graf-Stauffenberg-Str.	<b>24.03.2018</b> 09.00 - 12.00 Uhr
<b>BERSENBRÜCK</b> Bauhof   Im alten Dorfe 4	<b>16.06.2018</b> 10.00 - 12.00 Uhr	<b>GM-HÜTTE</b> AWIGO-Werkstatt   Osterheide 15a	<b>10.04.2018</b> 15.00 - 18.00 Uhr
<b>BIPPEN</b> Parkplatz Kreissparkasse   Am Schützenplatz	<b>28.04.2018</b> 10.00 - 12.00 Uhr	<b>GM-HÜTTE   Kloster Oesede</b> Marktplatz	<b>04.05.2018</b> 16.00 - 18.00 Uhr
<b>BISSENDORF   Wissingen</b> Bahnhofsvorplatz	<b>23.03.2018</b> 15.00 - 18.00 Uhr	<b>GM-HÜTTE   Holzhausen</b> Sporthalle   Sutthäuser Straße	<b>26.05.2018</b> 10.00 - 12.00 Uhr
<b>BISSENDORF</b> Parkplatz am Schulzentrum	<b>06.07.2018</b> 16.00 - 18.00 Uhr	<b>GM-HÜTTE   Oesede</b> Kirmesplatz   Graf-Stauffenberg-Str.	<b>30.06.2018</b> 09.00 - 12.00 Uhr
<b>BISSENDORF   Schleddehausen</b> Parkplatz an der Waldsporthalle	<b>07.09.2018</b> 16.00 - 18.00 Uhr	<b>GM-HÜTTE   Oesede</b> Kirmesplatz   Graf-Stauffenberg-Str.	<b>13.07.2018</b> 15.00 - 18.00 Uhr
		<b>GM-HÜTTE   Oesede</b> Kirmesplatz   Graf-Stauffenberg-Str.	<b>04.08.2018</b> 09.00 - 12.00 Uhr

<b>GM-HÜTTE   Oesede</b> Kirmesplatz   Graf-Stauffenberg-Str.	<b>01.09.2018</b> 09.00 - 12.00 Uhr	<b>MELLE   Gesmold</b> Recyclinghof Melle	<b>11.09.2018</b> 15.00 - 18.00 Uhr
<b>GM-HÜTTE</b> AWIGO-Werkstatt   Osterheide 15a	<b>18.09.2018</b> 15.00 - 18.00 Uhr	<b>MELLE</b> städt. Baubetriebsdienst   Bruchstr. 40	<b>28.09.2018</b> 15.00 - 18.00 Uhr
<b>GLANDORF</b> Parkplatz am Parking	<b>19.05.2018</b> 10.00 - 13.00 Uhr	<b>MENSLAGE</b> Rüsenbrink (Alte Kläranlage)	<b>14.07.2018</b> 10.00 - 12.00 Uhr
<b>HAGEN A.T.W.</b> Pausenhof der Grundschule St. Martin	<b>23.06.2018</b> 10.00 - 12.00 Uhr	<b>MERZEN</b> Parkplatz an der Kirche   Westerholter Str.	<b>13.10.2018</b> 10.00 - 12.00 Uhr
<b>HAGEN A.T.W.   Natrup-Hagen</b> Schulgelände   Stresemannstraße	<b>31.08.2018</b> 16.00 - 18.00 Uhr	<b>NEUENKIRCHEN BEI BRAMSCHE</b> Parkplatz an der Verwaltung   Alte Poststr.	<b>29.09.2018</b> 10.00 - 12.00 Uhr
<b>HASBERGEN</b> Dorfplatz an der Feuerwache	<b>24.02.2018</b> 09.00 - 12.00 Uhr	<b>NORTRUP</b> Parkplatz Farwick	<b>20.10.2018</b> 10.00 - 12.00 Uhr
<b>HASBERGEN</b> Dorfplatz an der Feuerwache	<b>08.09.2018</b> 10.00 - 12.00 Uhr	<b>OSTERCAPPELN</b> Parkplatz Feuerwehr   Venner Str.	<b>16.03.2018</b> 16.00 - 18.00 Uhr
<b>HILTER A.T.W.   Borgloh</b> Parkplatz Turnhalle   Schulstraße	<b>28.07.2018</b> 10.00 - 12.00 Uhr	<b>OSTERCAPPELN</b> Recyclinghof Ostercappeln	<b>03.04.2018</b> 15.00 - 18.00 Uhr
<b>KETTENKAMP</b> Bauhof   Industriestraße	<b>23.02.2018</b> 16.00 - 18.00 Uhr	<b>OSTERCAPPELN   Venne</b> Parkplatz Ortsmitte   Hauptstraße	<b>18.05.2018</b> 16.00 - 18.00 Uhr
<b>MELLE</b> städt. Baubetriebsdienst   Bruchstr. 40	<b>09.02.2018</b> 15.00 - 18.00 Uhr	<b>OSTERCAPPELN</b> Recyclinghof Ostercappeln	<b>04.09.2018</b> 15.00 - 18.00 Uhr
<b>MELLE   Neuenkirchen</b> Parkplatz am Schulzentrum	<b>10.03.2018</b> 10.00 - 12.00 Uhr	<b>OSTERCAPPELN</b> Parkplatz Feuerwehr   Venner Str.	<b>06.10.2018</b> 10.00 - 12.00 Uhr
<b>MELLE</b> städt. Baubetriebsdienst   Bruchstr. 40	<b>07.04.2018</b> 09.00 - 12.00 Uhr	<b>QUAKENBRÜCK</b> Neuer Markt   Theisstraße	<b>06.04.2018</b> 15.00 - 18.00 Uhr
<b>MELLE   Gesmold</b> Recyclinghof Melle	<b>17.04.2018</b> 15.00 - 18.00 Uhr	<b>QUAKENBRÜCK</b> Neuer Markt   Theisstraße	<b>24.08.2018</b> 16.00 - 18.00 Uhr
<b>MELLE   Bruchmühlen</b> Parkplatz Friedhof   Zur Waldkirche	<b>27.04.2018</b> 16.00 - 18.00 Uhr	<b>RIESTE</b> Combi Markt   Roggenkamp 1	<b>21.04.2018</b> 10.00 - 12.00 Uhr
<b>MELLE   Buer</b> Parkplatz Turnhalle   Hilgensele	<b>11.05.2018</b> 16.00 - 18.00 Uhr	<b>VOLTAGE</b> Katharinenplatz (Overbergheim)	<b>29.06.2018</b> 16.00 - 18.00 Uhr
<b>MELLE   Oldendorf</b> Parkplatz an der Turnhalle	<b>01.06.2018</b> 16.00 - 18.00 Uhr	<b>WALLENHORST   Lechtingen</b> Parkplatz am Schul- u. Sportzentrum	<b>16.02.2018</b> 16.00 - 18.00 Uhr
<b>MELLE   Gesmold</b> Parkplatz Ortsmitte	<b>22.06.2018</b> 16.00 - 18.00 Uhr	<b>WALLENHORST</b> Parkplatz Sporthalle   Maria-Montessori-Str.	<b>02.03.2018</b> 16.00 - 18.00 Uhr
<b>MELLE   Riemsloh</b> Parkplatz Oberdorf	<b>20.07.2018</b> 15.00 - 18.00 Uhr	<b>WALLENHORST   Rulle</b> Parkplatz Wittekindhalle   St. Bernhardsweg	<b>02.06.2018</b> 10.00 - 12.00 Uhr
<b>MELLE   Wellingholzhausen</b> Parkplatz „Haus des Gastes“	<b>11.08.2018</b> 10.00 - 12.00 Uhr	<b>WALLENHORST   Hollage</b> Parkplatz an der Sporthalle   Bergstraße	<b>14.09.2018</b> 16.00 - 18.00 Uhr

# Abholservice

## WIR KOMMEN ZU IHNEN

### Nutzen Sie unsere kostenlosen Abholdienste:

Melden Sie die Abholung einfach telefonisch unter (0 54 01) 36 55 55, über [www.awigo.de](http://www.awigo.de) oder über unsere AWIGO-App (iPhone und Android) an. Die kostenlose Abholung erfolgt spätestens drei Wochen nach Ihrer Anmeldung.



### HAUSHALTSGROSSGERÄTE

Folgende Haushaltsgroßgeräte holen wir bei Ihnen ab: **Backofen, Elektroherd, Gasherd, Geschirrspülmaschine, Kühlschrank, Kühl-Gefrier-Kombi, Kühltruhe, Waschmaschine, Wäschetrockner, Boiler (groß), Kohleofen, Ölofen, Radiator (Öl) etc.** Natürlich werden diese Gegenstände auch kostenlos auf unseren Recyclinghöfen (nicht in Dissen) angenommen.



### ELEKTRONIKSCHROTT

Zum Elektronikschrott gehört alles, was ein Kabel hat, wie beispielsweise: **Fernseher, Bildschirm, Monitor, PC, Mikrowelle, Mangel, Staubsauger, Solarium (ohne Röhren), elektrischer Rasenmäher, Boiler, Radiator etc.** Natürlich werden diese Gegenstände sowie Elektrokleingeräte auch kostenlos auf unseren Recyclinghöfen angenommen.

# Kostenfreie Abholung von zu Hause:

## SPERRABFALL RICHTIG BEREITSTELLEN

Im Landkreis Osnabrück können Sie Ihr Sperrgut auf zwei Arten entsorgen: Entweder Sie geben es auf einem unserer AWIGO-Recyclinghöfe ab (kostenpflichtig, nicht in Dissen möglich) oder wir holen es kostenfrei bei Ihnen zu Hause ab.



Getreu dem Motto „Der beste Abfall ist der, der gar nicht erst entsteht“, beachten Sie zunächst unseren AWIGO-Tipp: Bevor Sie etwas zum Sperrmüll geben, prüfen Sie bitte, ob es nicht doch noch von anderen genutzt werden kann!



### SPERRMÜLL

Unter Sperrmüll verstehen wir sperrige Abfälle privater Haushalte, die wegen der Größe (max. 2 m), des Gewichtes (max. 75 kg) oder des Materials NICHT über die zugelassene Restmülltonne entsorgt werden dürfen. **Dazu gehören beispielsweise: Möbelschrank, Regal, Bettgestell, Matratze, Sofa, Sessel, Stuhl, Tisch, Teppich, Küchenarbeitsplatte und Fahrrad.**

► **NICHT zum Sperrmüll gehören beispielsweise:** Bau- und Renovierungsabfälle, Abfall aus Umbau- und Ausbaurbeiten, Fenster, Fußleisten, Teppichboden, Deckenvertäfelung, Tür, Türzarge, Laminat, Paneele, Regentonnen, Zaun, Markise und Autoteile.

### SCHON GEWUSST?

- Ihre Sperrabfälle werden in der Zeit von 06.00 bis 18.00 Uhr kostenlos bei Ihnen zu Hause abgeholt.
- Bitte stellen Sie Ihre Abfälle nicht auf Privatgrundstücken oder in einem Carport bereit, sondern leicht zugänglich und gut sichtbar direkt an der Straße.
- Achten Sie darauf, dass der Sperrabfall nicht hinter parkenden Autos, Sträuchern, Hecken oder Zäunen steht und somit nicht zugänglich oder verdeckt ist.
- Stapeln Sie außerdem die Abfälle nicht meterhoch auf, damit die Müllwerker sie ungefährdet und möglichst einfach einladen können. Vermeiden Sie auch eine Bereitstellung der Sperrabfälle auf Anhängern an der Straße. In solchen Fällen wird der Sperrmüll nicht mitgenommen.
- Bevor Sie sich einen Sperrmülltermin in unserem Service Center geben lassen, sammeln Sie bitte mindestens einen Kubikmeter Sperrmüll zusammen. Das entspricht einer Größe von 1 m Länge x 1 m Breite x 1 m Höhe.





# Großreinemachen im Landkreis Osnabrück

## So melden Sie sich an:

Sie können sich ab Ende Januar 2018 auf unserer Website unter [www.awigo.de](http://www.awigo.de) anmelden.

Es werden jedoch nur Anmeldungen berücksichtigt, die bis einschließlich **Freitag, 23. Februar 2018**, bei uns eingegangen sind.



# Der Norden räumt auf




## Unsere fleißigen Helfer 2017

Toller Einsatz für die Umwelt! Vielen Dank an die Jungs und Mädchen vom „Haus der kleinen Füße“ in Georgsmarienhütte, die wie die mehr als 10.500 weiteren Freiwilligen unseren Landkreis ordentlich herausgeputzt haben.

## EINLADUNG ZUM AWIGO-ABFALLSAMMEL- WOCHELENDE AM 9. UND 10. MÄRZ 2018

Können wir die Rekordteilnehmerzahl von 2017 noch toppen? AWIGO sagt ja – und lädt Sie ganz herzlich zum 16. AWIGO-Abfallsammelwochenende ein. Zusammen mit Ihnen möchten wir am Freitag, dem 9. und am Samstag, dem 10. März 2018 unsere Wälder und Wiesen gründlich von Abfällen befreien.

2017 waren rund 120 verschiedene Institutionen dabei und mehr als 10.500 fleißige Sammlerinnen und Sammler –

damit beteiligten sich an der jährlichen AWIGO-Aktion so viele Schulklassen, Vereine, Verbände, Städte und Gemeinden, aber auch Privatpersonen wie nie zuvor. So erfolgreich soll es auch in diesem Jahr weitergehen!

Dazu unterstützen wir Sie selbstverständlich wieder mit genügend Abfallsäcken und Containern. Und natürlich kümmern wir uns auch um die fachgerechte Entsorgung der eingesammelten Abfälle.

Wir freuen uns über jede Anmeldung, um unseren Landkreis ordentlich herauszuputzen. Damit sind wir nicht alleine: Auch andere Regionen nehmen am Umwelt-Frühjahrsputz teil. Unter dem Motto **„Der Norden räumt auf“** haben sich Stadt und Landkreis Osnabrück mit Braunschweig, Bremen, Cloppenburg, Delmenhorst, Hamburg sowie Oldenburg zusammengeschlossen, um sich gemeinsam für eine saubere Umwelt zu engagieren. ■

# Abfälle vermeiden – so einfach geht's

## PRAKTISCHE TIPPS FÜR DEN ALLTAG

### ■ Vermeiden Sie überflüssige Verpackungen.

Greifen Sie lieber zu Produkten, die möglichst wenig oder gar nicht verpackt sind.

### ■ Geben Sie Mehrwegbehältnissen und Nachfüllverpackungen Vorrang vor Einwegprodukten.

Verwenden Sie zum Beispiel

gekennzeichnete Getränkeflaschen, Brotdosen, Thermobecher und Elektrogeräte mit aufladbaren Akkus.

### ■ Nehmen Sie einen Korb, Rucksack oder eine Stofftasche mit zum Einkaufen.

So können Sie die Plastiktüte im Laden hängen lassen.

### ■ Lebensmittel sollten verzehrt und nicht weggeworfen werden.

Kaufen Sie stets bedarfsgerichtet und nicht im Über schwang ein. Achten Sie auf die richtige Lagerung Ihrer Vorräte und überlegen Sie, ob sich mit anfallenden Essensresten vielleicht neue Gerichte zubereiten

## Abfalltrennung: So sortieren Sie richtig:





lassen. Keine Angst vorm Mindesthaltbarkeitsdatum – die meisten Produkte sind auch nach Ablauf ohne Gefahr genießbar und schmecken noch gut. Lediglich Produkte mit ausgewiesenem Verbrauchsdatum wie Hackfleisch oder Räucherlachs sollten nach dessen Ablauf nicht mehr verzehrt werden.

■ **Reduzieren Sie so gut es geht Ihren Papierverbrauch.**

Drucken Sie nicht jede E-Mail oder jedes Dokument aus. Verwenden Sie möglichst beidseitigen Druck und lassen Sie sich mehrere Seiten pro Blatt ausgeben.

■ **Versuchen Sie, defekte Geräte zu reparieren.**

Ersetzen Sie diese nicht gleich durch neue Modelle – häufig lassen sich Schäden noch beheben.

■ **Achten Sie auf Haltbarkeit und Reparaturfreundlichkeit.**

Die Langlebigkeit von Elektrogeräten, Möbeln oder Spielzeug sollten Sie schon beim Kauf der Gegenstände im Blick haben.

■ **Viele Dinge lassen sich mieten oder ausleihen.**

Für den einmaligen Bedarf muss es kein neues Gerät

sein – das lohnt sich auch für Ihren Geldbeutel.

■ **Werfen Sie gut erhaltene Gegenstände nicht leichtfertig weg.**

Versuchen Sie, für ausgemusterte Dinge wie Spielsachen, Möbel, Kleidung oder Bücher, die Sie nicht mehr benötigen, über Flohmärkte, Secondhandshops, Tausch- und Verschenkbörsen einen zweiten Besitzer zu finden.

**Tipp:** Gut erhaltenes Spielzeug können Sie für den guten Zweck bei der Spielzeugannahme auf unseren Recyclinghöfen abgeben. ■

**Information ist alles!**

Informationen in zehn Fremdsprachen (Arabisch, Bulgarisch, Englisch, Französisch, Italienisch, Polnisch, Russisch, Rumänisch, Spanisch und Türkisch) über die richtige Abfalltrennung für unsere ausländischen Mitbürgerinnen und Mitbürger gibt es bei uns im Service Center.

Ein Anruf unter der Rufnummer (0 54 01) 36 55 55 genügt und wir schicken Ihnen die gewünschten Abfalltrennanleitungen zu. Und natürlich finden Sie diese Information auch auf unserer Website [www.awigo.de](http://www.awigo.de).



FOLGE UNS AUF  
f laga2018



# DER NEUE ZAUBER BAD IBURG 2018 LANDESGARTENSCHAU

**GARTENZAUBER UNTERM SCHLOSS IM SCHÖNEN  
OSNABRÜCKER LAND VOM 18. APRIL BIS ZUM 14. OKTOBER**

Parks zum Spielen, Kneippen und Lustwandeln, Führungen durch Gärten, die bewegen, durch den Wald und über den grandiosen Baumwipfelpfad. Atemholen, auftanken, erleben und genießen!

**Familienfreundliche Eintrittspreise: pro Person 18,50 Euro**

Kinder und Jugendliche bis zum vollendeten 17. Lebensjahr sind im Preis enthalten. Dies gilt auch für die Dauerkarte.

**Gruppenpreise, Buchungen und Führungen:**

[gruppenreisen@laga2018-badiburg.de](mailto:gruppenreisen@laga2018-badiburg.de)

**Sichern Sie sich jetzt  
Ihr Ticket online!**



**BAD IBURG 2018**  
LANDESGARTENSCHAU  
18. APRIL BIS 14. OKTOBER

*Tauch ein!*

[www.laga2018-badiburg.de](http://www.laga2018-badiburg.de)